

# Hanhijoen kunnostusinventointi ja sähkökoekalastukset



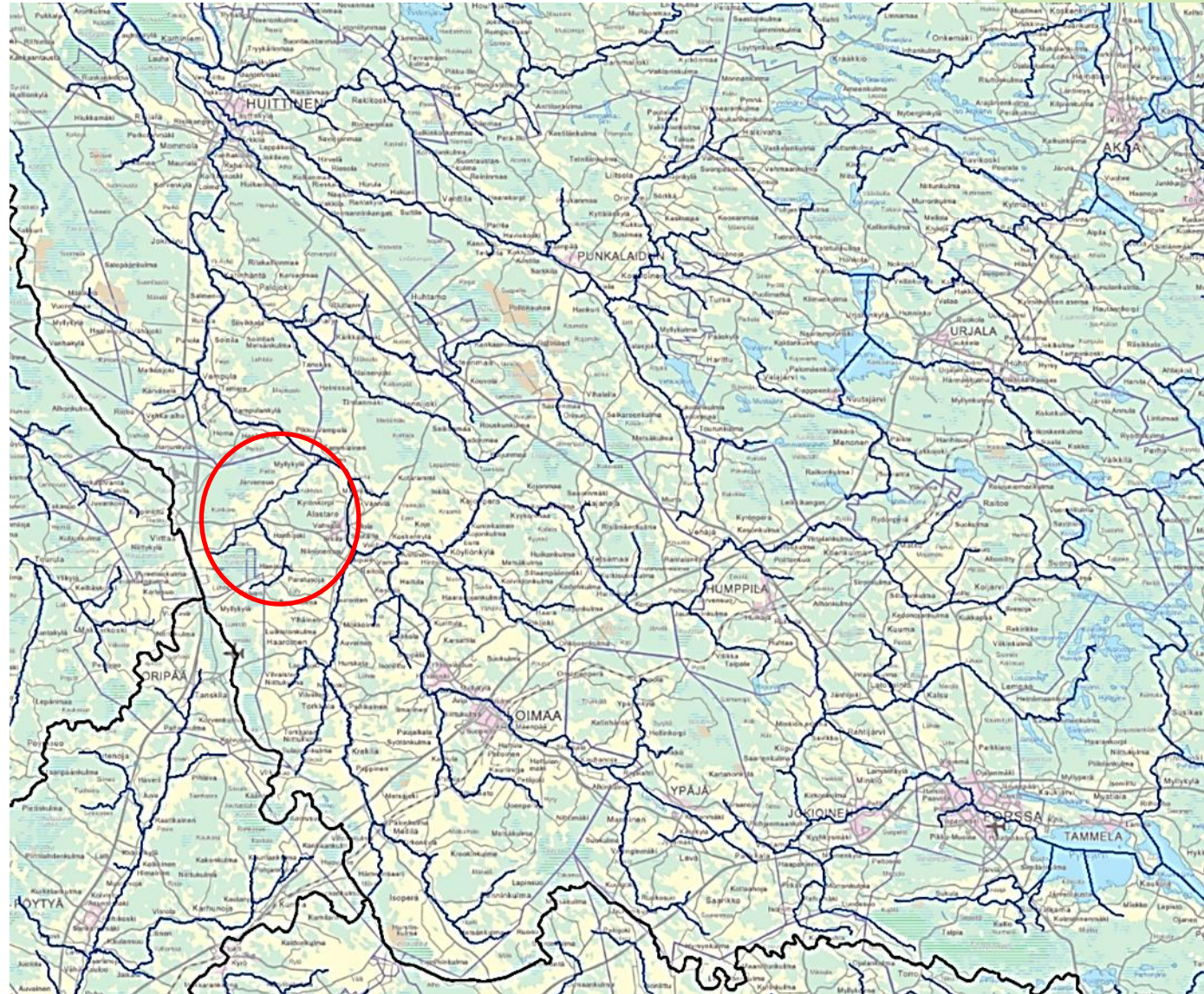
8.4.2014 Hotelli Ellivuori, Sastamala  
Kokemäenjoen kalakantojen hoito-ohjelman seurantaryhmän kokous  
Heikki Holsti

# Taustatietoja Hanhijoesta

- Haaroistensuon turvetuotantoalueen kalataloudellinen tarkkailua aloitettiin vuonna 2010 → **saaliiksi taimenia!!!!**
- Sähkökoekalastusrekisterin mukaan Kokemäenjoen-Loimijoen kalastusalueella on 21 sähkökoekalastusalaa (7.4.2014), joista vain Hanhijoesta ja Kokemäenjoen alaosasta (Korte2) on saatu taimenia saaliiksi.
- Kaikki sähkökoekalastus tulokset rekisterissä???

# Hanhijoen sijainti Loimijoen valuma-alueella

- Hanhijoki on Loimijoen yksi sivujoista, joka sijaitsee Loimijoen keskivaiheilla.
- Loimijoki ja Hanhijoki sijaitseva maatalousmaa voittoisella alueella.



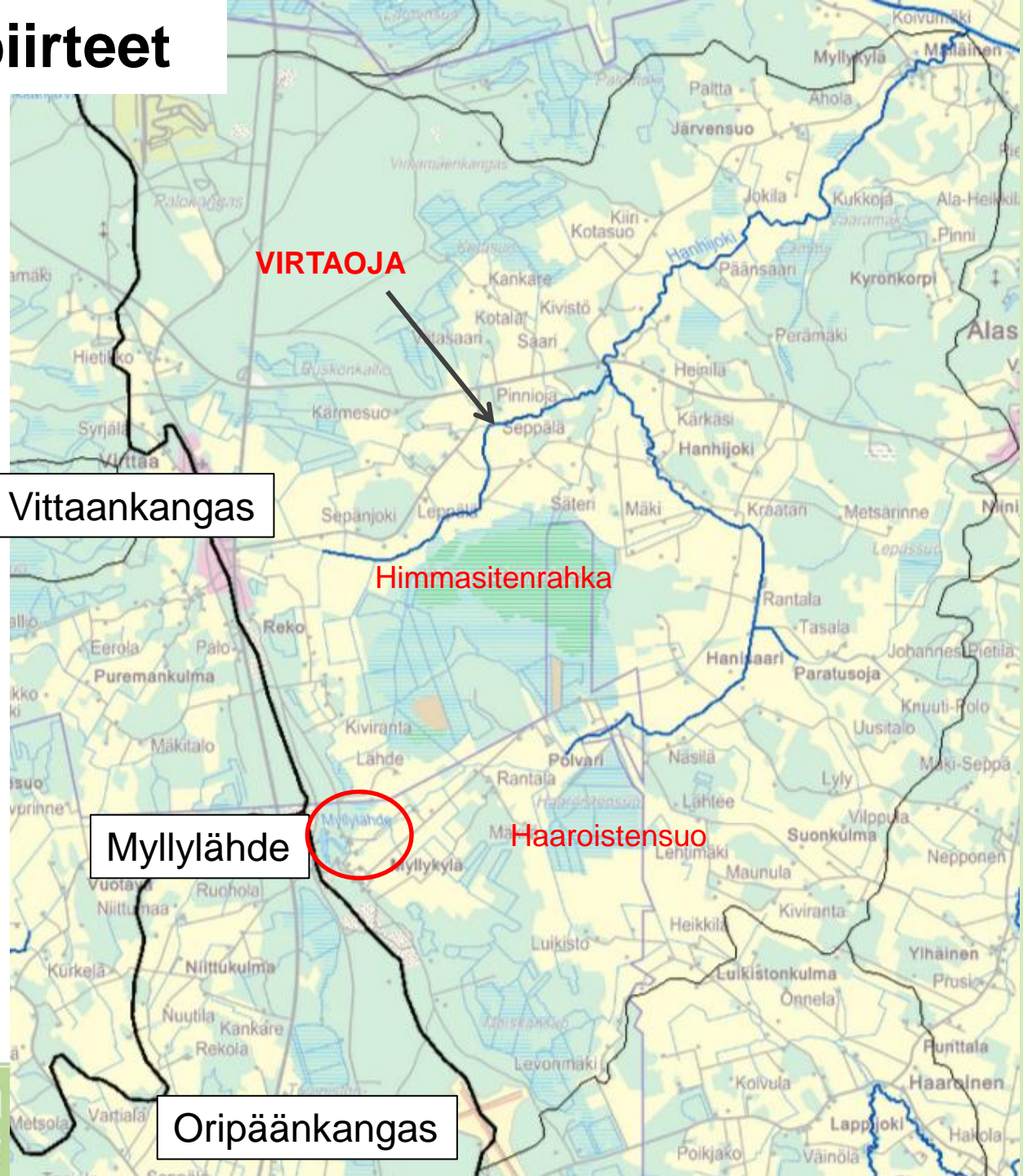
# Hanhijoen virtavesi-inventointi 2013

- Hanhijoki on pituudeltaan 18 km.
- Kohde inventoitiin elokuun alussa 2013.
- Hanhijoki inventoitiin kävelemällä Myllylähde Loimijoelle.
- Inventoinnissa löydetyillä virta-alueilla tehtiin sähkökoekalastuksia elokuussa (5 koealaa), lisäksi sähkökalastettiin 3 velvoitetarkkailun koealaa.
- Hanhijoessa yhteensä 8 sähkökalastusalaa → **luotettava kuva taimenen esiintymisestä sekä kannan tilasta.**




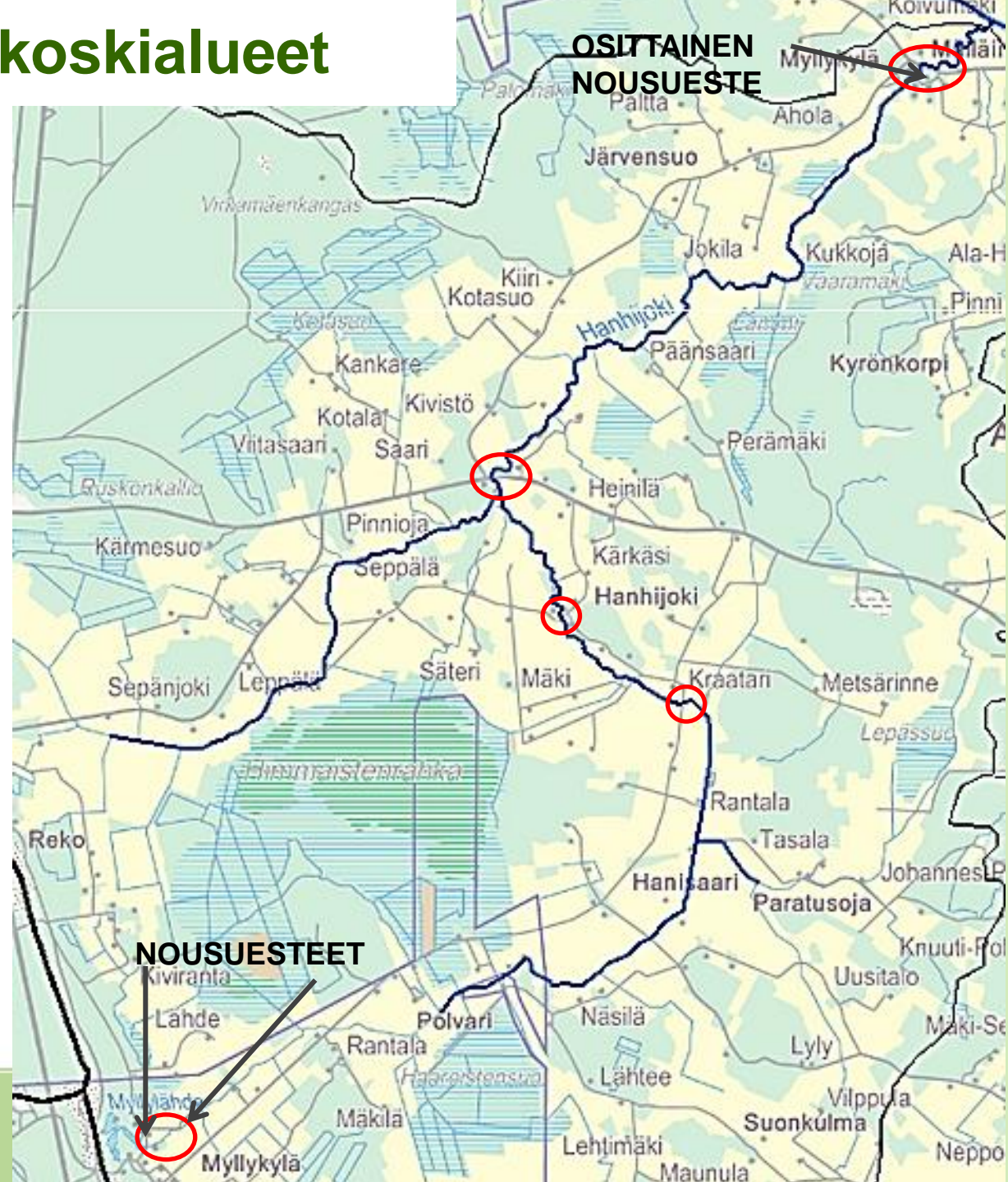
# Hanhijoen erityispiirteet

- Hanhijoki kulkee lähes täysin maatalousmaan ympäröimänä.
- Latvavedet saavat alkunsa lähdevesistä Myllylähde (Virttaankangas ja Oripäänkangas)
- Lisäksi valuma-alueella sijaitsee suuri luonnontilainen Himmasitenrahka ja Haaroistensuon turvetuotantoalue



# Hanhijoen virta- ja koskialueet

- Inventoinnissa löytyi 4 virta-aluea =  ja 3 nousuestettä.
- Pisimmät yhtämittaiset virta-alueet sijaitsivat Hanhijoen yläosassa ja joen alaosalla.



# Hanhijeon nousuesteet

Myllylähteen luusuasta vesi johdetaan puurännillä Hanhijokeen



Hanhijoen ylimmän virta-alueen alaosassa sijaitseva mittapato

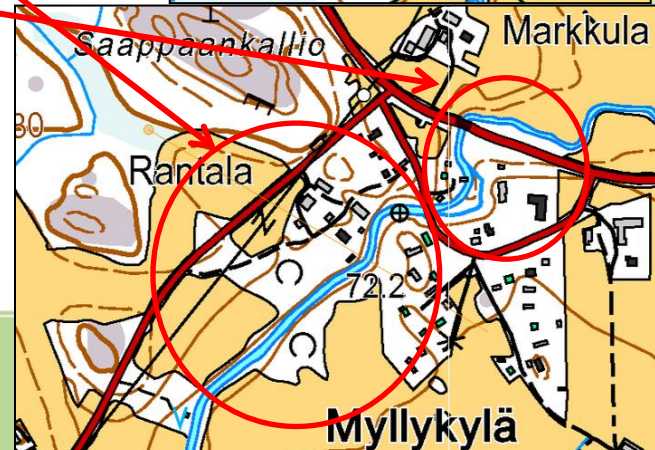
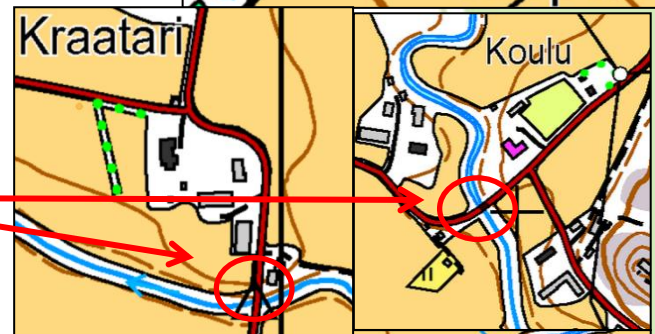


Hanhijoen alaosalla, Myllykylän pääuomassa on vanha mylly, jossa pohjapato/kynnys



# Hanhijoen virta-alueiden pinta-alat

Nimi	Leveys (m)	Pituus (m)	Pinta-ala (m <sup>2</sup> )
Yläosa virta-alue	2	400	800
Kaksi siltaa	3	30	180
Kivimaan virta-alue	2,5	60	150
Myllykylä (yläosa)	4	380	1520
Myllykylä (alaosa) molemmat uomat	3,5	220	770
Yhteensä		1090	3420





# Hanhijoen virtavesi-inventoinnin kuvia

Tavallisin näkymä Hanhijoesta → ei suojaavaa puustoa → umpeenkasvua



# Hanhijoen virtavesi-inventoinnin kuvia

## Hanhijoen yläosa virtapaikka

- Alueen ylä- ja alapäässä nousuesteet. Uoman virtausolosuhteet hyvät, pohja kovaa kiviainesta. Veden syvyys pieni.



# Hanhijoen virtavesi-inventoinnin kuvia kaksi siltaa

- Siltojen kohdalla uoma kapenee → veden virtausnopeus kasvaa,  
pohjanlaatu kiviä → kunnostamalla lisääntymisalueiksi



# Hanhijoen virtavesi-inventoinnin kuvia, Kivimaan virta-alue

Kivimaan yläpuolella oleva silta, lyhyt virta-alue



Kivimaan virtapaikka, uoma perattu → ei suojapaikkoja, virtausnopeus hyvä



# Hanhijoen virtavesi-inventoinnin kuvia

## Myllykylä vanhan sillan yläpuoli



- Alueella suoritettu voimakkaita perkaus- ja louhintatöitä
- Oma suora ja kivetön
- Pohjoisrannalla runsaasti kivimateriaalia

# Hanhijoen virtavesi-inventoinnin kuvia

## Myllykylän vanhan sillan alaosa

Pääuoma



Pieni uoma



Virta-alueen keskiosaa



# Hanhijoen sähkökoekalastukset 2013

- 3 kpl velvoitetarkkailun koealaa
- 5 kpl inventoitua koealaa



# Hanhijoen sähkökalastusalat 2013

Hanhijoen ylin sähkökoekalastusala, noususteiden välissä, vain 0+ haukia.



Hanhijoen kolmanneksi ylin s-ala, 1 taimen ja toisesta havainto Puuston varjostuksen ansiosta uoma avoin!!!





# Hanhijoen sähkökalastusalat 2013

Hanhijoen keskiosalla sijaitseva s-koekala (Kivimaa), koelalalta 3 taimenta!!!  
Uoma avoin ja perattu.



# Hanhijoen sähkökalastusalat 2013

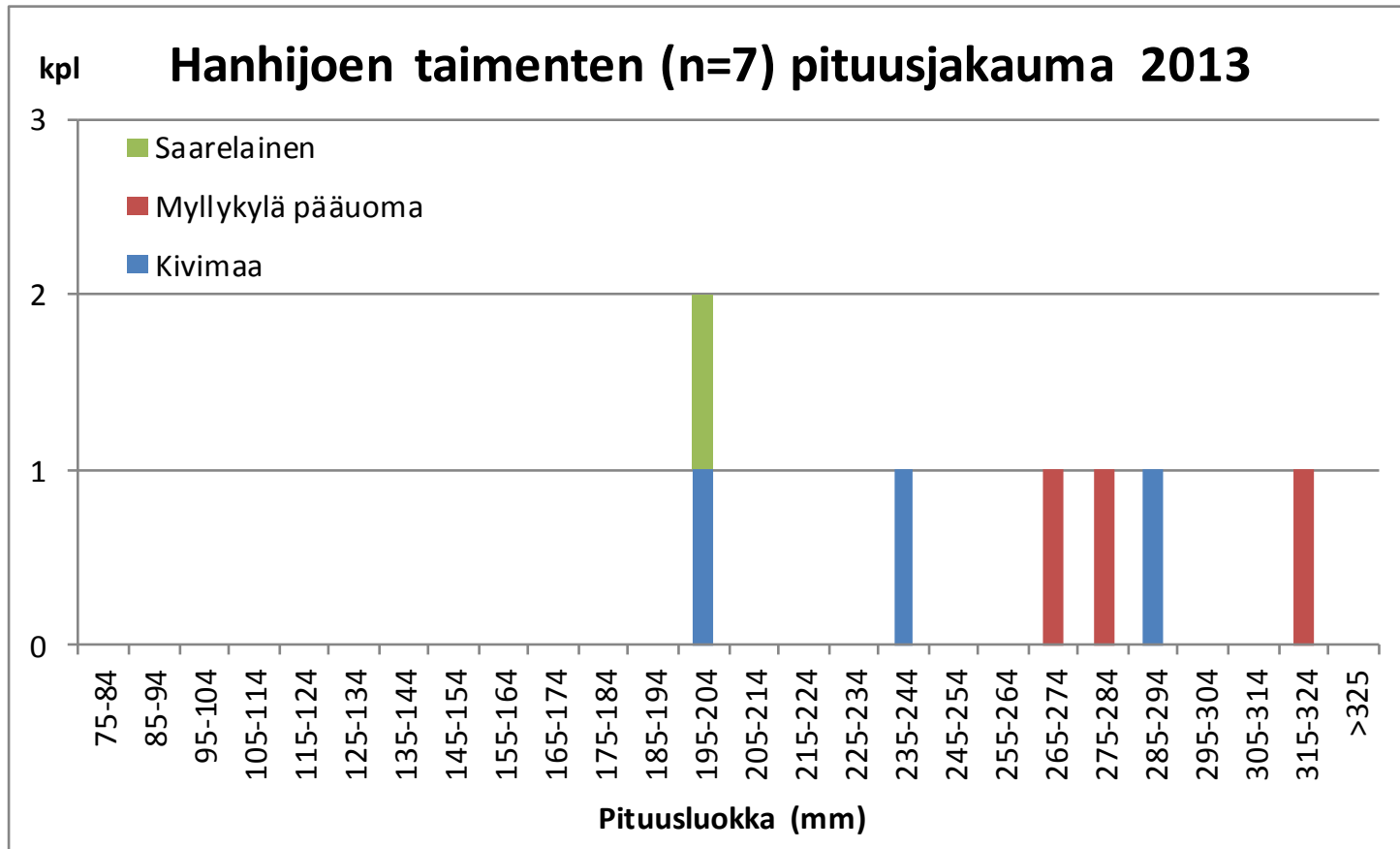


Hanhijoen Myllykylän pienen uoman s-ala, ei taimenia, mutta kivisimppuja ja kivenuoliaisia.

Hanhijoen Myllykylän pääuoman s-ala (velvoite tarkkailu), taimenia 2010 ( 2 kpl) ja 2013 (1 kpl).

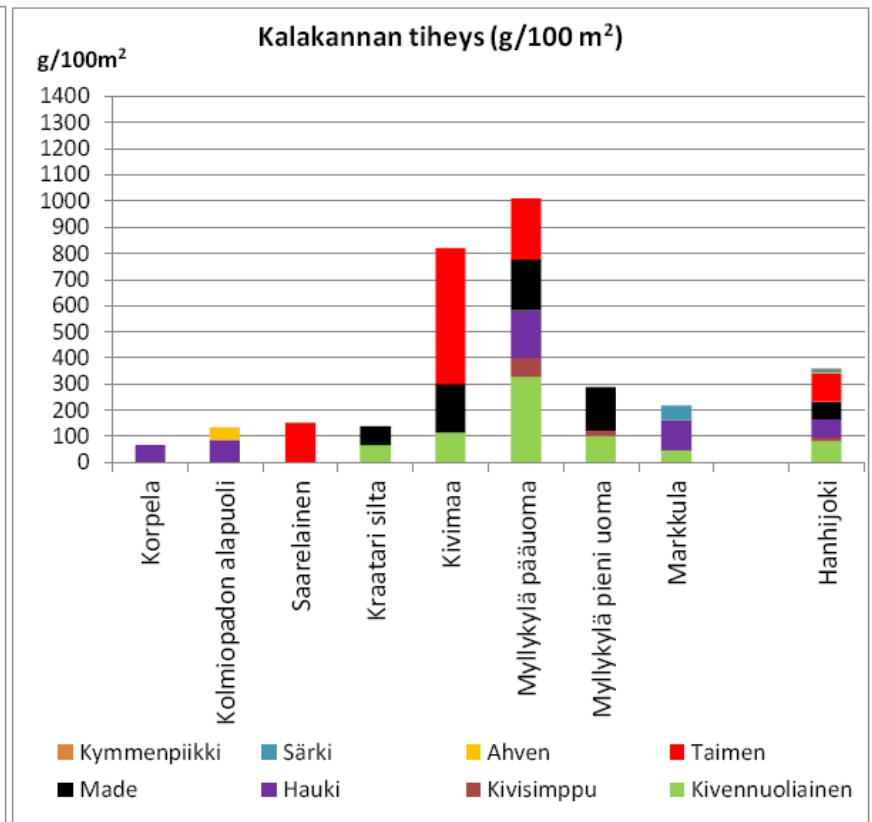
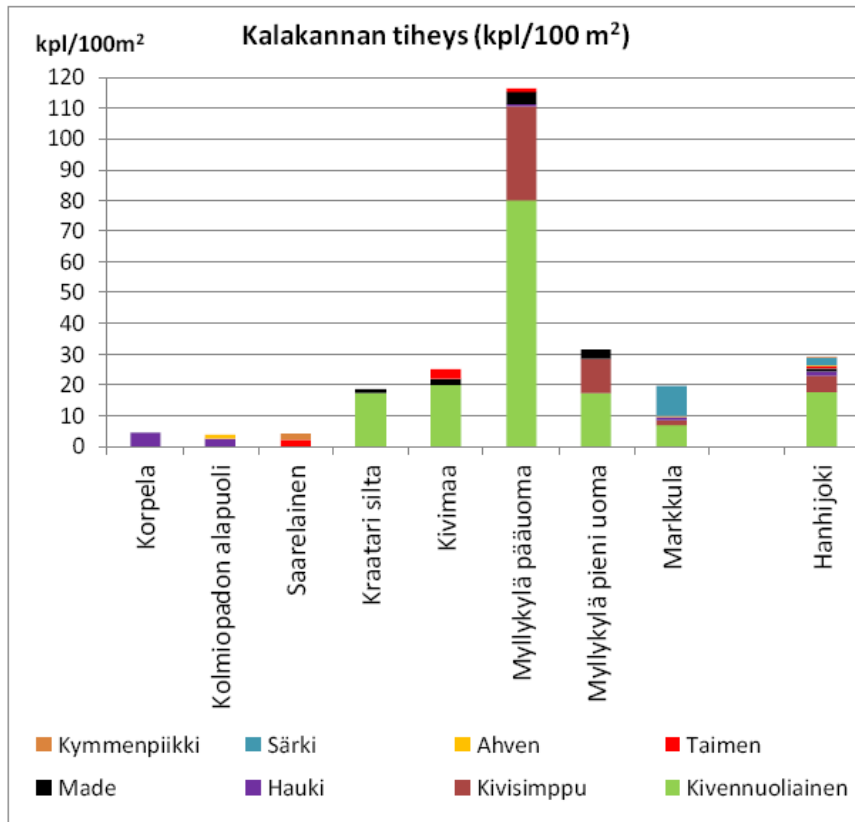


# Sähkökoekalastuksen tulokset taimenen osalta 2013



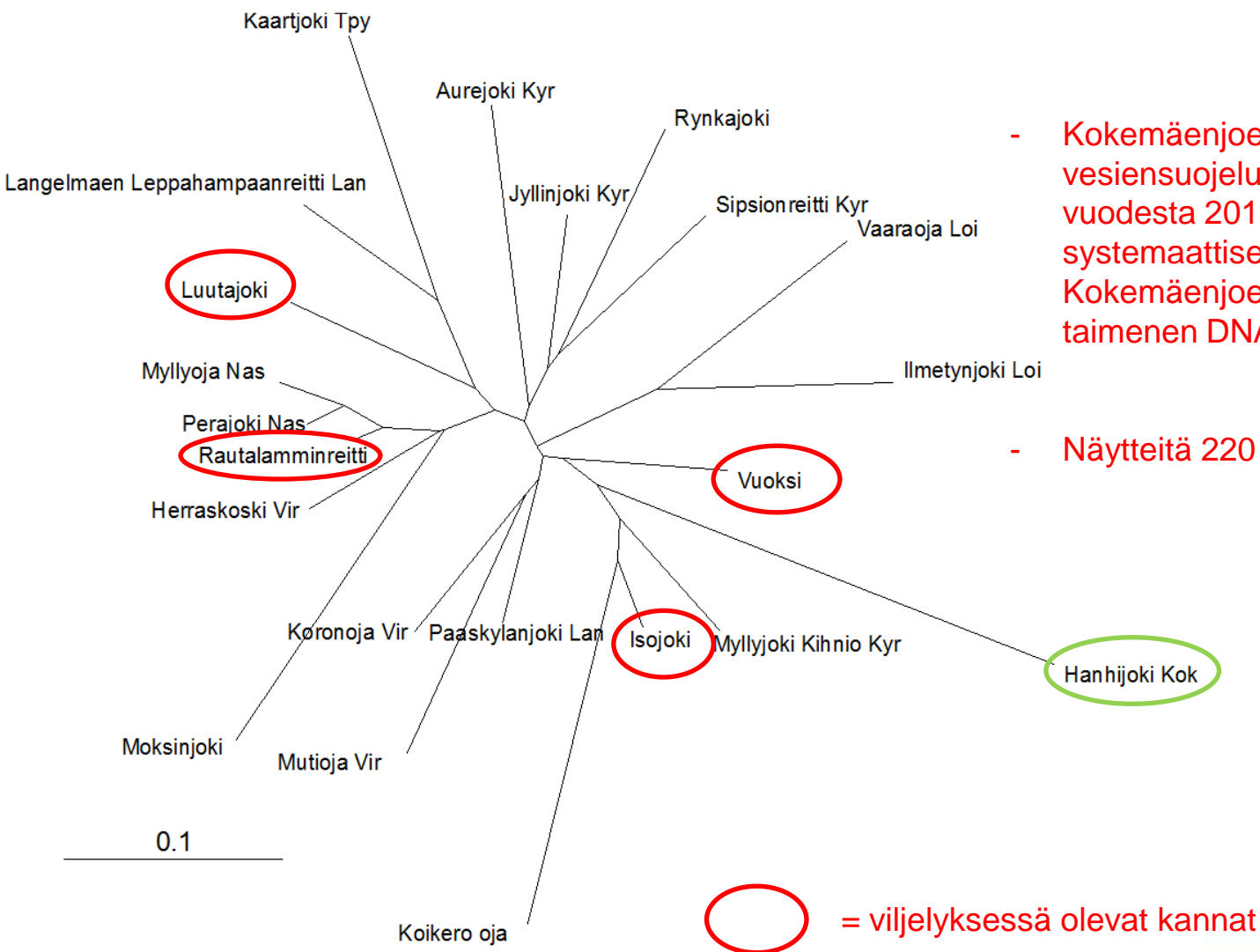
Missä 0+ taimenet, missä lisääntyminen tapahtuu???

# Sähkökoekalastuksen tulokset 2013



**Uoman rakenne ja virtausolosuhteet vaikuttavat voimakkaasti koealan kalaston määrään ja virtavesilajien esiintymiseen!!!**

# Hanhijoessa esiintyy oma alkuperäinen taimenkanta



- Kokemäenjoen vesistön vesiensuojeluyhdistys ry. On vuodesta 2011 lähtien alkanut systemaattisesti keräämään Kokemäenjoen vesistöalueelta taimenen DNA-näytteitä.

- Näytteitä 220 kpl, 41 koealalta

# Pohdintaa

- Hanhijoessa esiintyy luontaisesti lisääntyvä alkuperäinen taimenkanta!!! Miten kanta on säilynyt Hanhijoessa?
- Harjualueilta purkautuu hyvän laatuista ja kylmää vettä!!!
- Luonnontilaiselta Himmeräistenrahkalta tuleva vesi on poikkeuksellisen kylmää! Suoalueet tasaavat pienvesistöjen virtaamia ja **laskevat kesäaikaisia lämpötiloja.**
- Hanhijoen veden lämpötila inventoinnin aikana n. 15-16 °C, kun se Loimijoessa oli 22 °C, **Himmeräistenrahkan laskuojassa 7,5 °C.**
- Puuston varjostuksen ansiosta Hanhijoki avoin joen yläosalla → Hanhijoki umpeenkasvanut suurimmalta osin koska ei puustoa.
- Hanhijoessa kaksi totaalista nousuestettä ja yksi osittainen nousueste.
- Inventoinnilla löytyi 5 virta-alueita, joilla voidaan tehdä kunnostustoimia, merkittävimpinä alueina joen ylä- ja alaosa (Myllykylä).
- Kunnostusten vaikutuksia voidaan selvittää velvoitetarkkailujen yhteydessä.
- **Missä taimen lisääntyy? (Virtaoja??). Sähkökalastamalla ei ole saatu 0+ ikäisiä taimenia Hanhijoesta.**

# Kiitokset !!!

